

**ГОСУДАРСТВЕННОЕ ОБРАЗОВАТЕЛЬНОЕ УЧРЕЖДЕНИЕ
ВЫСШЕГО ОБРАЗОВАНИЯ
ЛУГАНСКОЙ НАРОДНОЙ РЕСПУБЛИКИ
«ЛУГАНСКИЙ ГОСУДАРСТВЕННЫЙ ПЕДАГОГИЧЕСКИЙ
УНИВЕРСИТЕТ»**

**Кафедра психологии
Институт педагогики и психологии**

**ВТОРОЙ РЕСПУБЛИКАНСКИЙ
ПСИХОЛОГИЧЕСКИЙ НАУЧНЫЙ ФОРУМ
(с международным участием)**

ДОКЛАДЫ И ВЫСТУПЛЕНИЯ

Пленарный доклад

**Особенности социальной адаптации старших дошкольников с
особыми потребностями в современных реалиях**

Черных Лариса Анатольевна,
доктор психологических наук, доцент,
профессор кафедры психологии,
ГОУ ВО ЛНР «Луганский государственный педагогический университет»

Рассматривая социальную адаптацию как интегративный показатель состояния человека, отражающий его возможности выполнять определенные биосоциальные функции: адекватное восприятие окружающей действительности и собственного организма; адекватную систему отношений и общения с окружающими; способность к труду, обучению, к организации досуга и отдыха; способность к самообслуживанию и взаимобслуживанию в семье и коллективе, изменчивость (адаптивность) поведения в соответствии с ролевыми ожиданиями других, мы не можем не отметить, что в современном обществе адаптацию необходимо рассматривать не просто как приспособление к условиям жизни, а как умение жить в условиях постоянно изменяющихся, трансформирующихся процессов, огромного потока информации, поступающей не только с экранов телевизоров, но и, по

большой части, с просторов сети Интернет, необходимости осмысливания и фильтрации этой информации, адекватного реагирования на нее.

Современные дети, и дошкольного возраста в частности, живут в постоянном информационном потоке, меняются их представления о жизни, словарный запас, появляются определенные особенности восприятия и коммуникации. Особенно нелегко приходится дошкольникам с какими-либо сенсорными нарушениями, в частности, зрения, слуха, речи, которые стремятся не отставать от своих сверстников с нормативным сенсорным развитием, что вызывает увеличение нагрузки на сохранные анализаторы и обуславливает особенности их социальной адаптации как процесса и социальной адаптированности как ее результата. Соотношение этих компонентов определяет характер поведения и зависит от целей и ценностных ориентаций личности старших дошкольников с особыми потребностями и от возможностей их достижения в социальной среде. В результате достигается формирование самосознания и ролевого поведения, способности к самоконтролю и самообслуживанию, к адекватным связям с окружающей действительностью. Основные типы адаптационного процесса формируются в зависимости от структуры потребностей и мотивов личности: активный тип с преимуществом активного воздействия на социальную среду; пассивный тип с пассивным, конформным принятием ее целей и ценностных ориентаций. Важный аспект социальной адаптации – принятие социальной роли, что обуславливает отнесение социальной адаптированности к одному из основных социально-психологических механизмов социализации личности. Эффективность адаптации существенно зависит от адекватности восприятия себя и своих социальных связей: искаженное или недостаточно развитое представление о себе ведет к нарушениям адаптации, которые происходят, в частности, у детей с особыми потребностями. Поэтому создание социально-психологических условий и выявление факторов, обеспечивающих формирование социальной адаптированности детей с особыми потребностями, которые особенно чувствительны к воздействию

стрессогенных факторов, является актуальным вопросом современной науки и практики.

Реализация системного подхода к изучению социальной адаптированности старших дошкольников с особыми потребностями, который был использован, предусматривала выделение социально-психологических условий формирования их социальной адаптированности, последствий действия механизмов социальной адаптации, критериев адаптированности и факторов, которые влияют на социальную адаптированность. Они составляют структурно-функциональную модель социальной адаптированности старших дошкольников с особыми потребностями.

Внутреннюю организацию механизмов социальной адаптации составляет процесс, который связан с социализацией ребенка в новой для него среде и проходит три фазы, которые реализуются через деятельность, общение, самосознание и влияют на социально-психологическую адаптацию к стрессу и психологическую готовность к школе. Внутреннюю организацию критериев социальной адаптированности составляют два параметра: внутренние и внешние критерии, или объективные и субъективные. Внутреннюю организацию факторов, влияющих на социальную адаптированность старшего дошкольника с особыми потребностями, составляют следующие структурные элементы: психологический, социально-психологический, социальный и личностный.

Отдельным элементом выступают социально-психологические условия формирования социальной адаптированности старших дошкольников с особыми потребностями.

Соответственно, структурные составляющие социально-психологических условий формирования социальной адаптированности, последствий действия механизмов социальной адаптации, критериев адаптированности и факторов, которые влияют на социальную адаптированность, составляют внутреннюю организацию объекта-прототипа

– структурно-функциональную модель социальной адаптированности старших дошкольников с особыми потребностями (Рис. 1).

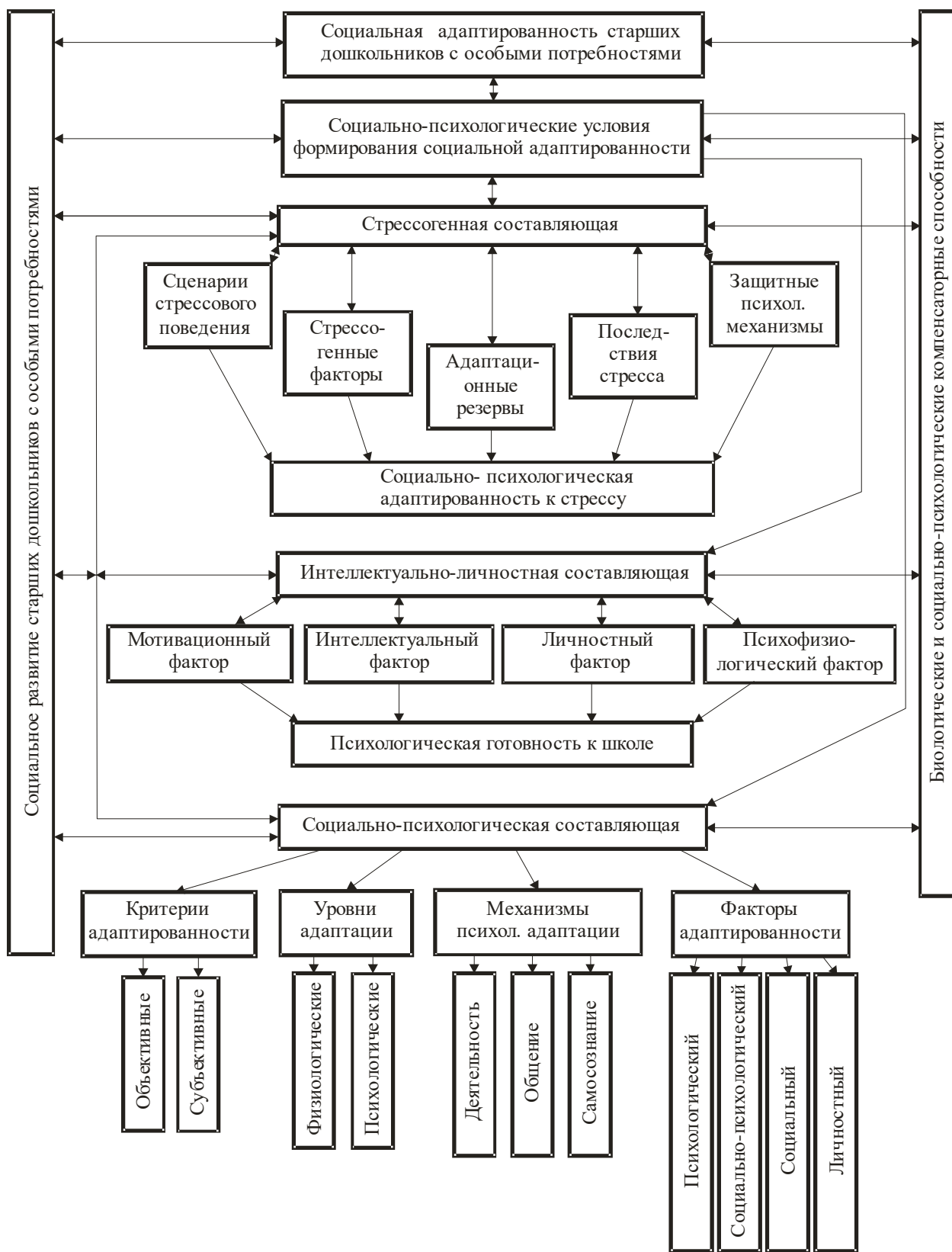


Рис. 1. Структурно-функциональная модель социальной адаптированности старших дошкольников с особыми потребностями

В предложенной модели сущность социальной адаптированности старших дошкольников с особыми потребностями определяется уровнем социального развития таких детей и детерминируется биологическими и социально-психологическими компенсаторными возможностями, связанными с нарушениями зрения, слуха и речи. Социальная адаптированность согласно модели – это определение равновесия между ребенком с особыми потребностями и средой. Причем, ребенок в этом процессе – не только активный преобразователь своего микросоциума с его системой ценностей, нравственности, культурой, особенностями общения, личностными особенностями, изменениями мотивационной, волевой, эмоциональной, интеллектуальной сфер, но и субъект влияния на социальное окружение, а также объект воспитания со стороны семьи, значимых взрослых, социальных институтов.

Социальное развитие ребенка старшего дошкольного возраста с особыми потребностями – это многокомпонентный конструкт, который включает культуру познания взрослых и детей; социальные эмоции и мотивы налаживания межличностных отношений; этически ценные способы общения; уважение к себе и окружающим; сформированные ценности, нравственность, способность к эмпатии; ответственность за свои поступки; уровень развития речи и речевого общения и др., что обуславливает его рассмотрение с системных позиций.

Композиция размещения структурных составляющих следующая: *стрессогенная составляющая*: общий адаптационный синдром (стресс-реакция) – нарушение зрения, слуха, речи, с помощью стрессогенных факторов активизирует адаптационные резервы и защитные психологические механизмы, задействуя сценарии стрессового поведения, учитывая последствия стресса, который побуждает ребенка к формированию социально-психологической адаптированности к стрессу; *интеллектуально-личностная составляющая*, которая включает мотивационный, интеллектуальный, личностный и психофизиологический факторы, которые

обуславливают формирование психологической готовности к школе, что является вполне ожидаемым в старшем дошкольном возрасте; *социально-психологическая составляющая*, которая включает механизмы социально-психологической адаптации к стресс-реакции, действующие, как и механизмы социализации, через деятельность, общение, самосознание, формируя социальную адаптированность старших дошкольников с особыми потребностями; объективные и субъективные критерии наличия или отсутствия социальной адаптированности; факторы, которые влияют на социальную адаптированность детей старшего дошкольного возраста с особыми потребностями, а сама социальная адаптированность существует на физиологическом и психологическом уровнях. Модель социальной адаптированности старших дошкольников с особыми потребностями будет функционировать лишь при определенных социально-психологических условиях, благодаря которым социальная адаптированность старших дошкольников с особыми потребностями будет сформирована.

Среди условий наиболее значимыми являются чувствительность дошкольного возраста для усвоения общественных норм; формирование адаптивного поведения; развитие адаптационных механизмов; включение ребенка в разнообразные содержательные виды деятельности; эффективное сотрудничество дошкольного учебного заведения с семьей; наличие и ценностно-смысловая нагрузка объекта адаптации; желание действовать, желание бороться за улучшение здоровья или компенсацию этого положения определенными видами занятости; достаточное общение со специалистами-учителями, если обучение организовано на дому; эффективное общение со сверстниками; участие в общественно полезных делах, в групповой работе; обнародование результатов индивидуальной работы таких детей, чтобы они поверили в свою полноценность как личности и как члена социума; наличие составляющих процесса адаптации и адаптированности как его результата; наличие когнитивной, эмоциональной, поведенческой готовности к

действию. Источником и носителем социальной адаптированности является личность ребенка старшего дошкольного возраста с особыми потребностями.

Структурные составляющие социальной адаптированности старших дошкольников с особыми потребностями и их смысловые структурные элементы рассмотрены нами в неразрывном единстве, а их уровень развития, сформированности и способности можно оценивать как показатели отдельных подсистем и социально-психологического феномена в целом.

Стоит отметить, что распределение выделенных составляющих социальной адаптированности старших дошкольников с особыми потребностями на структурные элементы является условным, поскольку один структурный элемент может входить в несколько составляющих, в частности, структурный элемент «социально-психологическая адаптированность к стрессу», который отнесен к составляющей механизмов социальной адаптированности, также имеет отношение к другим составляющим модели, но с меньшей степенью связи.

Опираясь на выделенные структурные элементы модели, можно вывести определение: социальная адаптированность старших дошкольников с особыми потребностями – это свойство личности, приобретенное в результате реакции на психофизиологические и социально-психологические стрессогенные события, которая помогает усвоению социокультурного пространства, составляющие которой заложены в предложенной модели.

ЛИТЕРАТУРА

1. Большой психологический словарь / Под ред. Б. Г. Мещерякова, В. П. Зинченко. – изд. 4-е, расшир. – СПб. : Прайм-Еврознак, 2003. – 632 с.
2. Завражин С. А. Адаптация детей с ограниченными возможностями / С. А. Завражин, Л. К. Фортова. – М. : Академический проект ; Трикста, 2005. – 400 с.
3. Ломов Б. Ф. Методологические и теоретические проблемы психологии / Б. Ф. Ломов. – М. : Наука, 1984. – 444 с.

4. Налчаджян А. А. Социально-психическая адаптация личности (формы, механизмы, стратегии) / А. А. Налчаджян. – Ереван, 1988. – 348 с.
5. Реан А. А. Психология адаптации личности. Анализ. Теория. Практика / А. А. Реан, А. Р. Кудашев, А. А. Баранов. – СПб. : Прайм-ЕВРОЗНАК, 2006. – 479, [1] с. – (Психология – лучшее).
6. Черних Л. А. Соціальна адаптованість старших дошкільників з особливими потребами в умовах сучасного соціуму : монографія / Л. А. Черних. – К. : Принт-Квік, 2019. – 324 с.